

បទបង្ហាញស្តីពី

វត្តុនភាពនៃគ្រប់គ្រងកម្មវិធីអេសស័រពលធានីភ្នំពេញ

បង្ហាញដោយ

លោកជំទាវ ម៉ក់ ច័ន្ទស្រីថា អភិបាលរងរាជធានីភ្នំពេញ



មាតិកា

១- ស្ថានភាពទូទៅនៃរាជធានីភ្នំពេញ

២- លទ្ធផលការងារ

៣- បញ្ហាលំបាកនិងប្រឈមមុខ

៤- ទិសដៅរួម

ស្ថានភាពទូទៅមន្ទីរសុខាភិបាល

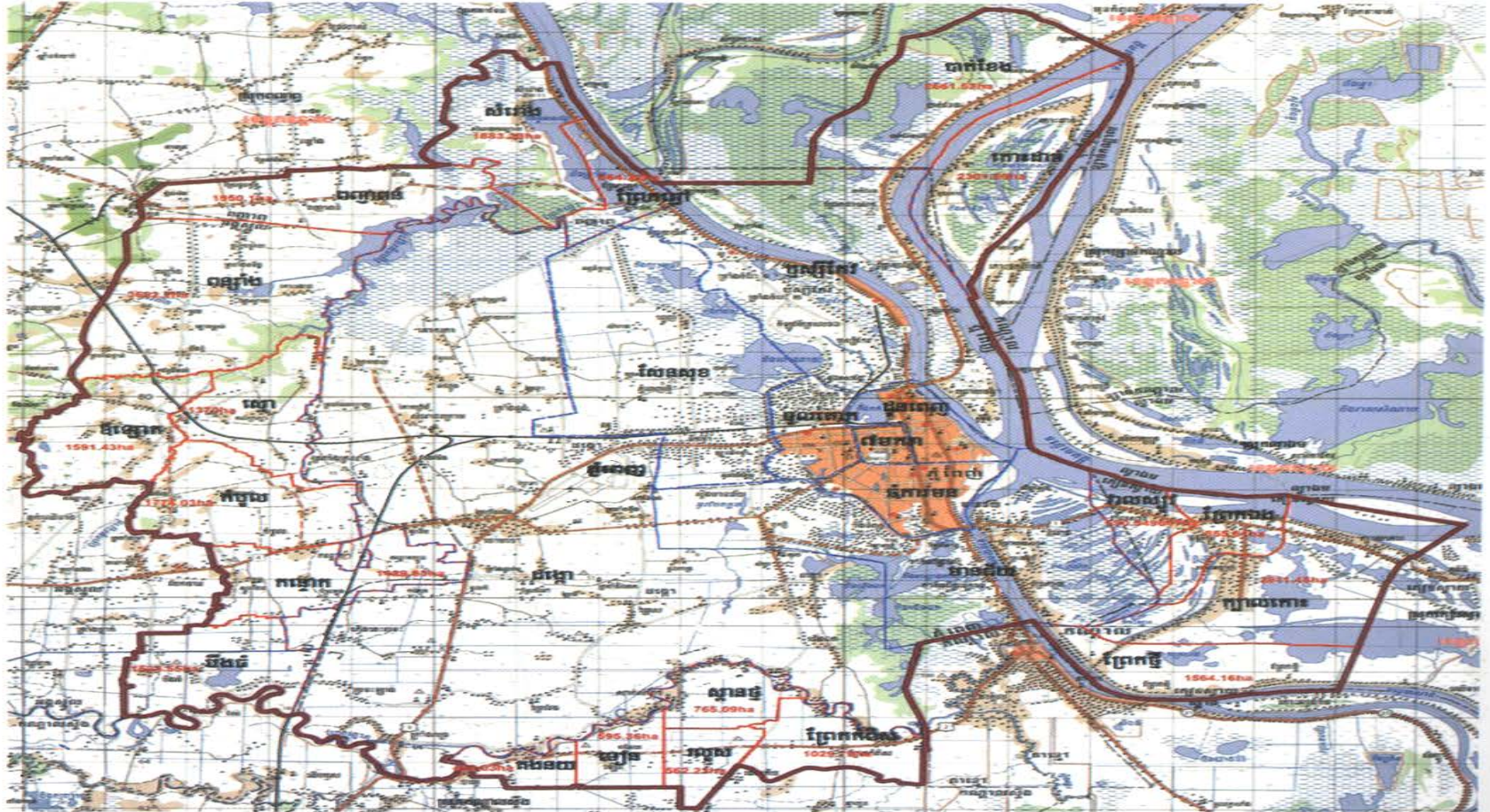
រាជធានីភ្នំពេញមានផ្ទៃដីសរុប ៦៧៨.៤៦ គម^២ ស្មើនឹង ០.៣៧% នៃផ្ទៃដីសរុបទូទាំងប្រទេស មានប្រជាពលរដ្ឋ ១.៥០១. ៧២៥នាក់ ស្រ្តី៧៩៦.៩២៦ ចំនួនគ្រួសារមាន ២៩៥.៣៥៨គ្រួសារ ដង់ស៊ីតេ ២.២១៣នាក់/គម^២។ មានខណ្ឌរដ្ឋបាលចំនួន១២ សង្កាត់ចំនួន៩៦ និងភូមិចំនួន ៩១១ភូមិ។

- មន្ទីរសុខាភិបាលរាជធានីភ្នំពេញ មានទីតាំងស្ថិតនៅភូមិច្រេស សង្កាត់ភ្នំពេញថ្មី ខណ្ឌសែនសុខ រាជធានីភ្នំពេញ។
- មន្ទីរសុខាភិបាលរាជធានីភ្នំពេញ គ្របដណ្តប់លើមូលដ្ឋានសុខាភិបាលសាធារណៈដូចខាងក្រោម៖

- | | |
|---|----------|
| - ការិយាល័យស្រុកប្រតិបត្តិ | ចំនួន០៦ |
| - មន្ទីរពេទ្យបង្អែកថ្នាក់រាជធានី (CPA3) | ចំនួន០១ |
| - មន្ទីរពេទ្យបង្អែកថ្នាក់ស្រុក (CPS1) | ចំនួន ០៧ |
| - មណ្ឌលសុខភាព (MPA) | ចំនួន៣៣ |
| - ប៉ុស្តិ៍សុខភាព | ចំនួន ១៣ |

ស្ថានភាពទូទៅ

ផែនទីរាជធានីភ្នំពេញ



- ផ្ទៃដីសរុប = ៦៧៨,៤៦ គម២
- ប្រជាជន = ១.៥០១.៧២៥
- ស្រីចំនួន = ៧៩២.៩២៦ នាក់
- ចំនួនគ្រួសារ = ២៩៥.៣៥៨



- ដង់ស៊ីតេ = ២.២១៣ នាក់/គម២
- ខណ្ឌ = ០០
- សង្កាត់ = ០០
- ភូមិ = ០០០

ប្រព័ន្ធសុខាភិបាល និងសេវាសុខភាពដែលមានស្រាប់ក្នុងស្រុកប្រតិបត្តិ៖

N0	OD	RH	HC	VCCT	PMTCT	HTC	OI/ARTAdult	MMM	HBC	STDclinic
1	OD ចិត្តមុខ	2	5	0	7	5	0	0	4	2
2	OD មានជ័យ	1	7	1	8	7	1	1	0	0
3	OD ប្រស្សីកែវ	1	4	1	5	3	1	1	6	2
4	OD ពោធិ៍សែនជ័យ	1	6	1	7	6	1	1	3	0
5	OD សែនសុខ	2	6	0	8	8	0	0	2	0
6	OD ដង្កោ	0	5	1	5	5	1	1	3	
	Total	7	33	4	40	33	4	4	18	4

ទីតាំងផ្តល់សេវាអប់រំបង្គោលថ្មីអេដស៍ ក្នុងរាជធានីភ្នំពេញ

មានអង្គការដែលគូរចំនួន ២៨

- ១- ខណ្ឌចំការមន: Mith Samlanh ;SABC; Caram ;WOMEN ;RHAC; MHSS ; MHC CSSD ; IDA
- ២- ខណ្ឌ ៧មករា: Mith samlanh; CSSD ; SFODA ; Caram ;RHAC ; Center of Hope
- ៣- ខណ្ឌ ជួនពេញ: Korsang ; SFODA ; Khemara ; MHSS ; CSSD ; RHAC ; Caram MHC ; CWPDP ; MHSS ; IDA
- ៤- ខណ្ឌ ប្រស្សីកែវ: Mith samlanh ; RHAC; Khemara ; CWPDP ;SIT ; CWDA ; CSSD KOSHER;UNICEF
- ៥- ខណ្ឌ ពោធិ៍សែនជ័យ: Mith samlanh ; Caram; CSSD; WOMEN ; VC
- ៦- ខណ្ឌទួលគោក: Korsang ;SFODA ; RHAC; CSSD ;CWPDP ; MHC ;CWDA ;kosher
- ៧- ខណ្ឌមានជ័យ: ;RHAC ; Caram ; CSSD ;Wold Vision
- ៨- ខណ្ឌដង្កោ: Korsang ; Caram ;Women
- ៩- ខណ្ឌសែនសុខ: Korsang ;khemara ;CSSD ; RHAC;UNICEF
- ១០- ខណ្ឌជ្រោយចង្វារ: CWPDP; SIT; RHAC;SFODA
- ១១- ខណ្ឌព្រៃកក្កើត KOSHER;UNICEF
- ១២- ខណ្ឌច្បារអំពៅ CSSD ;Mit ;Samlanh ; RHAC
- ១៣- Flagship ជួយខណ្ឌមួយចំនួនទៀត

២-លទ្ធផលការងារ

ស្ថិតិសេវាកំសាន្តសប្បាយក្នុងរាជធានីភ្នំពេញ ឆ្នាំ 2014

ខណ្ឌ	Massage		KOK		B garden		Restaurant		Guest house		B company		Club		Hair cut		Coffee	
	ចំនួន	ស្ត្រី	ចំនួន	ស្ត្រី	ចំនួន	ស្ត្រី	ចំនួន	ស្ត្រី	ចំនួន	ស្ត្រី	ចំនួន	ស្ត្រី	ចំនួន	ស្ត្រី	ចំនួន	ស្ត្រី	ចំនួន	ស្ត្រី
ពោធិ៍សែនជ័យ	57	326	35	1,167	7	298	3	65	0	0	3	97	0	0	0	0	0	0
ដូនពេញ	62	540	35	1,259	20	463	39	352	1	14	0	0	0	0	0	0	0	0
លមករា	1	30	7	291	1	10	2	30	0	0	2	25	0	0	0	0	0	0
ដង្កោ	0	0	0	3	62	0	0	0	0	0	0	0	0	0	0	0	0	0
ទួលគោក	21	261	39	1,646	8	250	81	574	0	0	0	0	0	0	0	0	0	0
មានជ័យ	5	38	9	625	19	135	7	135	0	0	0	0	0	0	0	0	0	0
ឫស្សីកែវ	9	70	29	1,517	4	172	87	1513	11	135	6	268	0	0	0	0	3	31
ចំការមន	82	695	32	2,177	7	168	30	511	0	0	0	0	0	0	0	0	0	0
សែនសុខ	1	5	8	617	9	255	28	154	0	0	0	0	0	0	0	0	0	0
សរុប	238	1,965	194	9,302	137	1,751	277	3,334	12	149	11	390	0	0	0	0	3	31

សរុប EW = 20,191

ទីតាំង = 994 locations

ស្ថិតិបុរេសង្រេងណាញ់បុរេស និង ក្រុមបំបែកភេទ

ស្ថិតិសរុប MSM ,TG រាជធានីភ្នំពេញ ឆ្នាំ 2014				
	Site	MSM	Site	TG
ចំការមន	21	873	14	173
ដូនពេញ	22	885	15	235
ប្រស្សីកែវ	27	859	16	369
សែនសុខ	14	122	6	56
៧មករា	8	179	2	11
ទួលគោក	6	167	1	10
មានជ័យ	11	351	0	0
ពោធិ៍សែនជ័យ	2	19	2	11
ដង្កោ	4	50	0	0
សរុប	115	3505	56	865

សកម្មភាពគណៈកម្មាធិការ និងកម្មវិធីអេដស៍រាជធានីភ្នំពេញ ឆ្នាំ ២០១៤

- រៀបចំសមាសភាពគណៈកម្មាធិការអេដស៍រាជធានីភ្នំពេញ និងសមាសភាពគណៈកម្មាធិការអេដស៍ខណ្ឌទាំង ១២ក្នុងរាជធានី
- រៀបចំប្រជុំគណៈកម្មាធិការអេដស៍រាជធានីក្នុងឆ្នាំ២០១៤ បានចំនួន ៤ដង
- បានចូលរួមប្រជុំក្រុមការងារបច្ចេកទេសថ្នាក់ជាតិដែលរៀបចំដោយអាជ្ញាធរជាតិប្រយុទ្ធនឹងជំងឺអេដស៍ NAA ចំនួន ៣ដង
- ចូលរួមប្រជុំក្រុមការងារបច្ចេកទេស បុរសស្រឡាញ់បុរសចំនួន ២ដង
- ចូលរួមប្រជុំរៀបចំផែនការប្រចាំឆ្នាំ២០១៤ ដែលរៀបចំដោយ NAA
- ចូលរួមទិវាអេដស៍ពិភពលោក ប្រយុទ្ធនឹងជំងឺអេដស៍ ០១ ធ្នូ ២០១៣ រៀបចំដោយ NAA
- ចូលរួមប្រជុំជាមួយអាជ្ញាធរគ្រឿងញៀនដែលរៀបចំដោយអាជ្ញាធរគ្រឿងញៀន ក្រសួងមហាផ្ទៃ
- ចុះធ្វើអង្កេតឈាម ដើម្បីរកអត្រាប្រេវ៉ាឡង់ឆ្នាំ ២០១៤ ដល់ក្រុមបុរសស្រឡាញ់បុរសដែលរៀបចំឡើងដោយមជ្ឈមណ្ឌលជាតិប្រយុទ្ធនឹងជំងឺអេដស៍ NCHADS

សកម្មភាពគណៈកម្មាធិការ និងកម្មវិធីអេដស៍

រាជធានីភ្នំពេញ ឆ្នាំ ២០១៤ (ត)

- រៀបចំសិក្ខាសាលាលើការធ្វើតេស្តអេដស៍នៅចុងម្រាមដៃចំនួន ៣វគ្គដោយសហការណ៍ជាមួយ NCHADS & NGOs
- ចូលរួមប្រជុំសំរេបសំរួលកម្មវិធីសប្បុរសភាពបំបាត់ការចំលងមេរោគអេដស៍ពីម្តាយទៅកូន E-MTCT ប្រចាំត្រីមាសនៅតាមស្រុកប្រតិបត្តិ
- ចុះអភិបាលកម្មវិធីលុបបំបាត់ការចំលងមេរោគអេដស៍ពីម្តាយទៅកូន E-MTCT នៅតាមមណ្ឌលសុខភាពនិងមន្ទីរពេទ្យបង្អែក
- ចូលរួមប្រជុំជាមួយដៃគូដែលអនុវត្តកម្មវិធីអេដស៍ក្នុងរាជធានី
- ចុះអភិបាលដល់អង្គការដៃគូក្នុងរាជធានីរៀងរាល់ត្រីមាស

ព័ត៌មានស្តីពីអ្នកជំងឺអេដស៍ក្នុងរាជធានីភ្នំពេញ ឆ្នាំ ២០១៤

- ចំនួនអ្នកជំងឺអេដស៍សរុបក្នុងឆ្នាំ ២០១៤ មាន ៣.៩៧៣ នាក់
- ក្នុងនោះ ស្រ្តីមានផ្ទុកចំនួន ១.៨៦៤ នាក់
- ចំនួនអ្នកជំងឺអេដស៍ដែលទទួលបាន ARV មាន ៣.៨៦៩ នាក់=៩៧,៣៨%
- ក្នុងនោះស្រ្តីទទួលបាន ARV មាន ១.៧៨៤ នាក់
- កុមារទទួលបានផលប៉ះពាល់ដោយសារមេរោគអេដស៍ចំនួន ៤.៨៥៣ នាក់
- កុមារមានផ្ទុកមេអេដស៍ចំនួន ៣១៦ នាក់
- កុមារទទួលបាន ARV ចំនួន ២៩៧ នាក់=៩៤%
- ចំនួនអ្នកជំងឺអេដស៍ស្លាប់ក្នុងឆ្នាំ ២០១៤ មាន ១៧ នាក់
- ចំនួនអ្នកជំងឺអេដស៍ដែលបានព្យាបាលជំងឺរបេងមានចំនួន ១២៣ នាក់
- ចំនួនអ្នកជំងឺអេដស៍ដែលលះបង់ការព្យាបាលដោយ ARV មានចំនួន ២១ នាក់

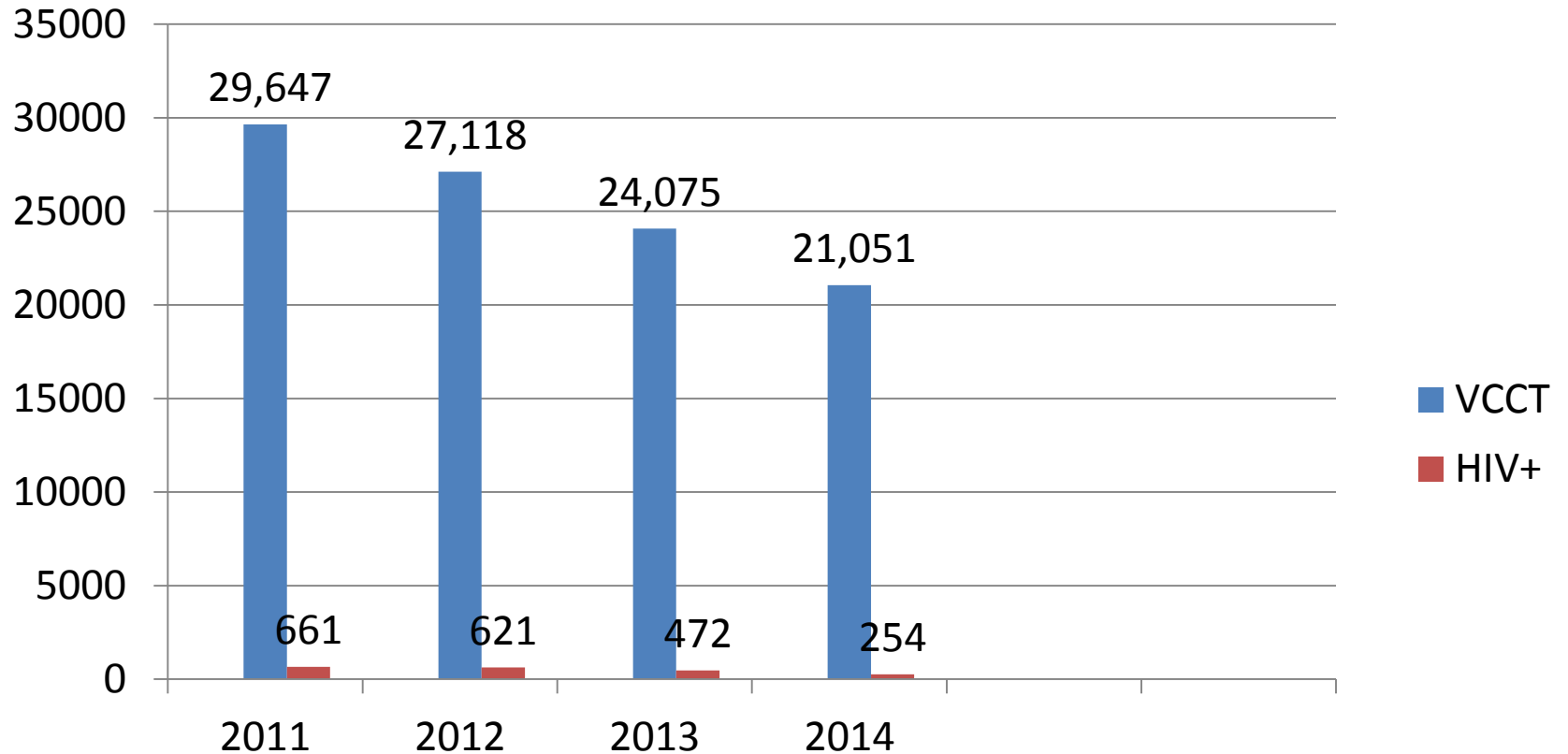
ស្ថិតិ VCCT Q1/2014 – Q3/2014 មានចំនួន 17

លរ	មណ្ឌលសុខភាព	Q1/2014		Q2/2014		Q3/2014	
		Client	HIV+	Client	HIV	Client	HIV+
១	VCCT Tuol Kok	744	17	696	9	289	01
២	VCCT Toek Tla	297	3	340	3	325	3
៣	VCCT Samdech Euv	321	21	738	15	305	16
៤	VCCT Daun Penh	310	8	369	4	151	3
៥	VCCT Chamka Mon	0	0	0	0		0
៦	VCCT Mean Chey	361	9	302	13	349	19
៧	VCCT Chak Ang Rea	315	6	294	0	288	1
៨	VCCTPsa doem Thkov	1059	7	871	0	985	0

៩	VCCT St Mean Chey	246	3	225	8	964	8
១០	VCCT Chamka Daung	105	3	313	5	526	8
១១	VCCT 7 January	351	31	416	26	293	23
១២	VCCT Porth chentong	100	9	105	10	305	01
១៣	VCCT Tuol Svay Prey	615	2	503	1	484	01
១៤	VCCT Chroy Chang Va	762	3	540	0	531	1
១៥	VCCT pong Toek	392	1	325	0	202	0
១៦	VCCT Prek Eng	262	0	369	0	394	0
១៧	VCCT Prek Pnouv	119	6	182	2	507	3
	Total	6359	75	6588	96	5934	80

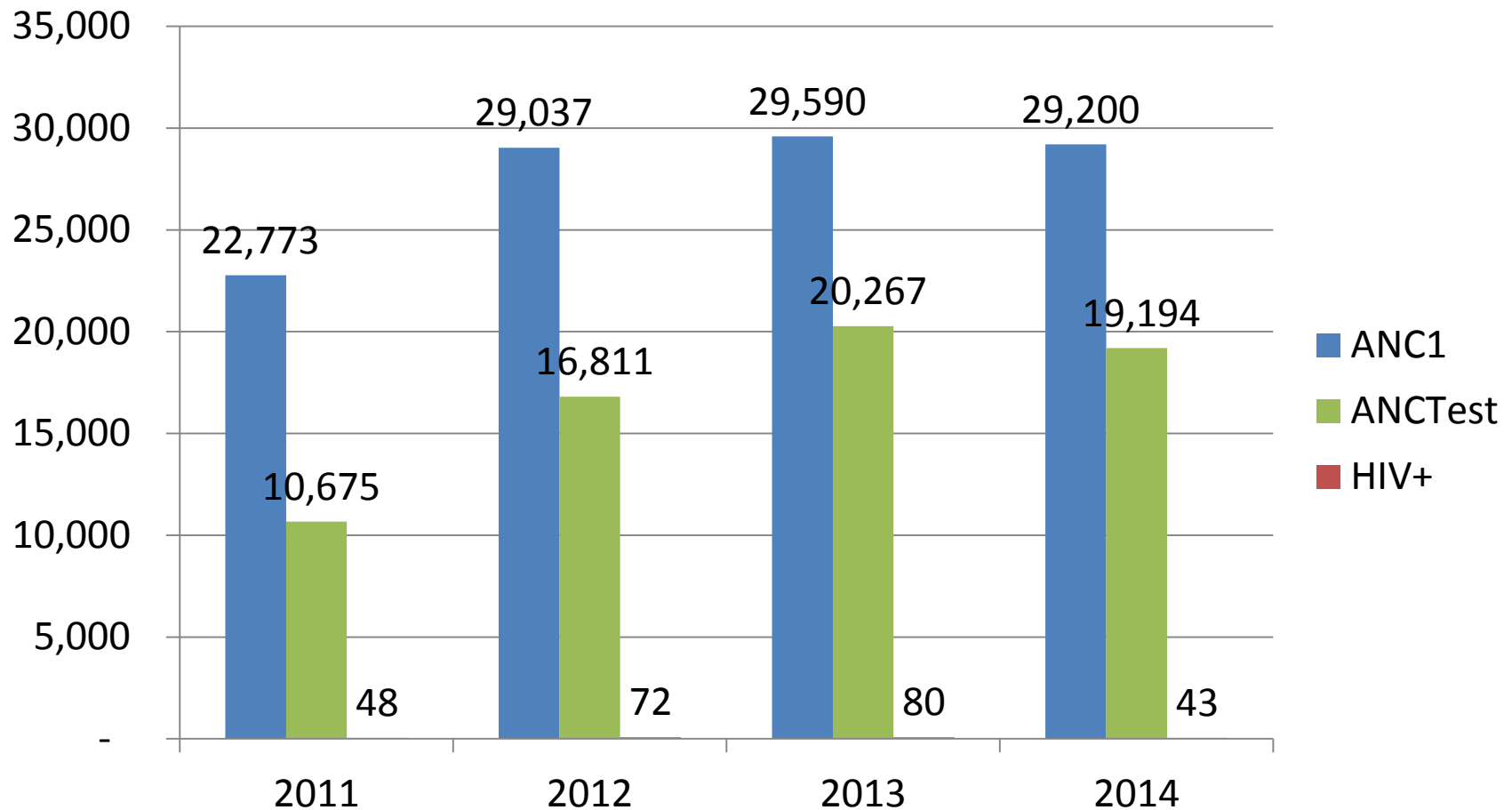


ចំនួនអតិថិជនធ្វើតេស្តឈាមរកមេរោគអេដស៍និងអ្នកមានវិជ្ជមានមេរោគអេដស៍ឆ្នាំ ២០១១-២០១៤





ចំនួនស្ត្រីមានផ្ទៃពោះដែលបានធ្វើតេស្តឈាមកេមេរោគ អេដស៍ពីឆ្នាំ ២០១១-២០១៤



៣-បញ្ហាលំបាកនិងការប្រឈមមុខ

- សមាសភាពគណៈកម្មាធិការអេដស៍មានការផ្លាស់ប្តូរញឹកញាប់
- ស្ថានភាពរាជធានីភ្នំពេញមានភាពស្មុគស្មាញ
- ខ្វះខាតធនធានមនុស្ស
- ធនធានថវិកាមានកំរិត
- ការធ្វើបន្លាស់ទីរបស់អ្នកផ្ទុកមេរោគអេដស៍
- ការផ្គត់ផ្គង់សំភារៈ បរិក្ខារ ប្រតិករ និងតេស្តមេនតាមសំណើមានកំរិត
- អង្គការជាដៃគូមួយចំនួន សកម្មភាពត្រូវបានថយចុះ ដោយបញ្ហាថវិកា

៤-ទិសដៅរួម

អនុវត្តន៍ទៅតាមយុទ្ធសាស្ត្រកម្ពុជា 3.0 ដើម្បីឈានឆ្ពោះទៅរកការលប់បំបាត់គ្មានការឆ្លង គ្មានការស្លាប់ និង គ្មានការរើសអើង នៅឆ្នាំ 2020 តាមរយៈ៖

- យុទ្ធវិធីជំរុញគ្រប់គ្រងខ្លាំងក្លាការបង្ការ ថែទាំ និងព្យាបាលបន្ត ដល់ក្រុមប្រឈមមុខខ្ពស់នឹងការឆ្លងមេរោគអេដស៍ (Boosted Continuum of Prevention to care and Treatment for Most at Risk Population) ។

- យុទ្ធវិធីជំរុញខ្លាំងក្លាការថែទាំ និង ព្យាបាលបន្តដល់អ្នកផ្ទុក និង អ្នកជំងឺអេដស៍ (Boosted of CoC) ។ (មានកម្មវិធីច្បាស់លាស់ និងគ្រប់ស្រេច ប្រតិបត្តិទាំងអស់)។

- យុទ្ធវិធីជំរុញខ្លាំងក្លា ការអនុវត្តវិធីសាស្ត្រឆ្លើយតបរួមគ្នារវាងសេវាបង្ការ ថែទាំ និង ព្យាបាលជំងឺអេដស៍ សុខភាពបន្តពូជ និង សុខភាពផ្លូវភេទ ដើម្បីឈានទៅលប់បំបាត់ការឆ្លងមេរោគអេដស៍ពីម្តាយទៅកូន និង លប់បំបាត់ការឆ្លងមេរោគស្វាយ ពីកំណើត (Boosted LR) ។

- សំខាន់ គឺសហការណ៍ឲ្យបានជិតដល់ជាមួយអង្គការដៃគូរក្រៅរដ្ឋាភិបាល ជាមួយគណៈកម្មាធិការអេដស៍រាជធានី ឲ្យបានល្អក្នុងការដាក់ផែនការអនុវត្ត

- ត្រៀមចូលរួមអនុវត្តជាមួយរាជរដ្ឋាភិបាលលើគ្រប់សកម្មភាពដែលបានកំណត់ក្នុងគោលនយោបាយប្រកបដោយប្រសិទ្ធភាពខ្ពស់។

ಸ್ವರ್ಗವನ್ನರಿಯಾ !

